

Comment engager les élèves à produire de l'écrit chaque jour ?

Lesson study 1

Ecole maternelle Les Capucines LABOURSE

Jeudi 13 Octobre 2022

Ce que nous avons appris :

- Le travail en conscience phonologique est essentiel (et ce, dès la petite section) comme prérequis à la production d'écrit.
- La gestuelle pour dénombrer les mots et les syllabes doit être bien distincte (on tape dans les mains puis on compte sur les doigts pour dénombrer les syllabes, on fait des pas pour compter le nombre de mots...)
- L'importance d'une réflexion sur l'utilisation d'outils (lettres déguisées) et de codes communs (trait pour signifier un mot, coupe pour symboliser une syllabe et les initiales des prénoms en rouge) est essentiel pour garantir la clarté cognitive de tous et surtout des élèves fragiles.
- Le nom, le son et la graphie de la lettre doivent être travaillés pour un passage aisé de l'oral à l'écrit.
- La présence de référents est un point d'appui pour produire de l'écrit, les prénoms de la classe étant les premiers référents rencontrés et ayant un fort pouvoir affectif.
- Plus les situations d'encodage seront motivantes, plus l'élève tentera des essais. (invitations pour les parents ou autres, petits mots ou phrases à glisser dans des boîtes aux lettres...commande de quelque chose...)
- La progression va du mot, à la syllabe puis au phonème.

Problématique de départ : Comment engager tous les élèves à produire de l'écrit chaque jour ?

Ce que nous voulons que nos élèves apprennent :

- être autonomes dans l'écriture d'un mot, d'une phrase
- être motivé pour écrire chaque jour
- se servir d'indices, de référents dans la classe
- comprendre qu'une phrase est composée de mots et que ces mêmes mots sont composés de syllabes (connaissance du métalangage)

Observables :

- Sait scinder une phrase en mots sans l'aide de l'enseignante
- Prend des indices à partir des référents de la classe pour encoder les différents mots de la phrase
- Ne confond pas mot et syllabe

Ce que cela implique :

- Que les élèves soient entraînés à cet exercice d'encodage
- Qu'ils adoptent des stratégies efficaces pour encoder n'importe quel mot
- Que les codages pour dénombrer les mots et les syllabes soient connus des élèves, réfléchis et harmonisés en équipe (exemple un trait pour un mot, une coupe pour une syllabe).

Séance 1 préparée : le rituel du chaudron en GS

Durée : environ 10 minutes

Niveau : classe de grande section

Lieu : coin regroupement

Matériel : un chaudron, une baguette magique, quelques toiles d'araignée, un chapeau de sorcière, un objet symbolisant un mot simple à encoder, un tableau, un velleda
Les lettres déguisées étudiées et affichées à proximité

Déroulement :

1^{er} temps : Le temps du scénario

Quelqu'un frappe à la porte de la classe. L'enseignante demande à un élève d'aller ouvrir. L'enfant découvre un chaudron, une baguette magique et un chapeau de sorcier déposés sur le pas de la porte.

L'enseignante explique que la sorcière de son album a déposé ce chaudron magique qui permettra aux élèves de découvrir des objets et leur donnera le pouvoir magique de les écrire. Elle cherche ensuite un élève volontaire pour se lancer dans l'aventure de l'écrit.

2^{ème} temps : Explication de la démarche

L'enseignante va expliquer les différents temps précédant l'encodage.

1. On compte le nombre de syllabes d'abord en tapant dans les mains pour scander puis en comptant sur les doigts pour dénombrer
2. On dessine les coupes représentant les syllabes
3. On cherche comment écrire la première en bruitant longuement le phonème d'attaque puis le reste de la syllabe ; on s'appuie sur les lettres déguisées. Lorsque la première syllabe est inscrite, on la relie en pointant les lettres.
4. Puis on encode les syllabes suivantes sur le même principe
5. Le VIP de Mireille Brigaudiot est proposé par le formateur pour **V**aloriser , **I**nterpréter et **P**oser les écarts en explicitant : « tu as raison je lis bien le mot Ra mais il manque une lettre muette à la fin du mot car pour une femelle on dit une rate ».



3^{ème} temps :

Pour aller plus loin, on va inscrire ce nouveau mot dans la production d'une phrase complète pour complexifier et travailler la notion de mot et faire un feed-back du mot « MOTO ». La formatrice énonce la phrase attendue, phrase contenant des mots étudiés en classe.

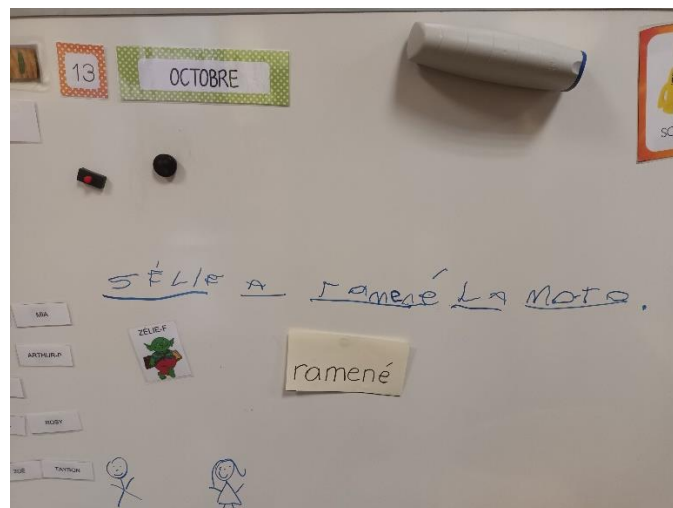
« Zélie a ramené la moto. »

On va maintenant s'interroger sur le nombre de mots contenus dans cette phrase. Pour ce faire, l'adulte énonce les mots les uns après les autres en faisant un pas par mots. L'explicitation du métalangage (mot, syllabe, phonème) est nécessaire pour permettre la carté cognitive.

On trace ensuite autant de traits que de mots en annonçant à chaque tracé quel mot on va écrire dessus.

On repointe chaque trait en répétant chaque mot.

Puis l'enfant va chercher dans la classe où trouver les mots et comment les écrire.



Observations :

- Les élèves utilisent très aisément les lettres déguisées et par conséquent, l'encodage se fait naturellement.
- Les élèves ne connaissent pas le mot en tant qu'unité de la langue. Lorsqu'on leur demande de compter les mots, il dénombre les syllabes. Cette compétence est à travailler au même titre que le découpage en syllabes.

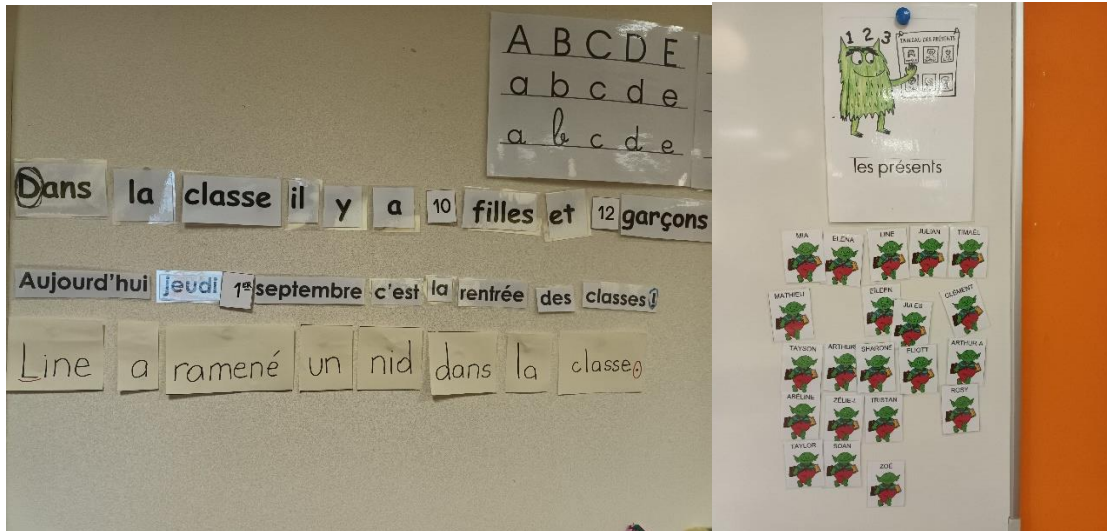
Analyse de la séance :

- La place du jeu a ici tout son sens dans la motivation et l'engagement des élèves. Tous les élèves étaient volontaires même les élèves les plus fragiles ou même les plus timides. Le fait de jouer un rôle leur permet d'oser l'aventure de l'écrit. Dans un premier temps, le groupe peut aider l'enfant volontaire.
- L'appui par des référents sons est indispensable. L'accompagnement du geste avec le son de la lettre déguisée permet à l'élève de la retenir plus facilement.
- Tous les élèves sont capables d'encoder avec plus ou moins d'étayage de la part de l'adulte ou du groupe classe.

- Les mots et les syllabes ne doivent pas être pointés ni à l'oral ni à l'écrit de la même manière car cela amène à des confusions au moment de l'encodage.

UN MOT= UN TRAIT UNE SYLLABE= UNE COUPE

- Une différenciation est nécessaire et à prévoir selon le niveau des élèves pour rester dans la zone proximal de développement ; sinon, on risque de perdre en motivation pour les premiers essais. Ici les mots à encoder peuvent varier selon leur nombre de syllabes .
- Les élèves se sont emparés des mots référents des phrase étudiées. Néanmoins, il manque des référents prénoms avec photos car tous les élèves ne connaissent pas l'intégralité des prénoms de la classe ;



- Un entraînement au quotidien est nécessaire pour que les élèves comprennent les stratégies et retiennent les sons des référents. Il faut les accompagner en se déplaçant avec eux dans la classe pour chercher les mots ou sons attendus.
- Tous les référents sons sont à construire avec les élèves ; sinon les élèves ne les utilisent pas. Il ne faut pas aller trop vite dans cet apport au risque de perdre les élèves et surtout les plus fragiles.

Réflexion pour les prochaines séances :

- Pour conserver la motivation et l'engagement des élèves, les scénarios doivent évoluer toute l'année.
Voici un exemple de ce qui peut être proposé :
Période 1 : le jeu du chaudron
Période 2 : même principe avec un cadeau de Noël
Période 3 : même principe avec un coffre à bijoux/ à trésors (période des rois et reines)
Période 4 : même principe avec une poule en peluche dans la paille et l'objet à encoder serait sous la poule
Période 5 : même principe avec une pêche aux canards avec des objets emballés pour toute la période ou objets dans une valise (approche des vacances)
- Les prochains mots seront prévus et feront l'objet d'une concertation d'équipe. Il est évidemment possible de s'emparer de n'importe quelle situation pour encoder. Le plus important reste la régularité car la répétition fixe la notion.
- Pour la prochaine séance, nous allons travailler sur les prénoms de la classe pour pouvoir avoir un appui syllabique solide qui nous servira aussi pour encoder.

Autre séance préparée : le rituel du chaudron en MS

Durée : environ 10 minutes

Niveau : classe de moyenne section 1

Lieu : coin regroupement

Matériel : un chaudron, une baguette magique, quelques toiles d'araignée, un chapeau de sorcière, un objet symbolisant un mot simple à encoder, un tableau, un velleda
Les lettres déguisées étudiées et affichées à proximité

Déroulement :

1^{er} temps : Le temps du scénario

Quelqu'un frappe à la porte de la classe. L'enseignante demande à un élève d'aller ouvrir. L'enfant découvre un chaudron, une baguette magique et un chapeau de sorcier déposés sur le pas de la porte.

L'enseignante explique que la sorcière de son album a déposé ce chaudron magique qui permettra aux élèves de découvrir des objets et leur donnera le pouvoir magique de les écrire. Elle cherche ensuite un élève volontaire pour se lancer dans l'aventure de l'écrit.

2^{ème} temps : encodage

Le mot à encoder est VIS. L'enseignante met à disposition des lettres mobiles car le geste graphique n'est pas maîtrisé en ce début de moyenne section.



L'enseignante phonémise le mot en insistant sur le phonème et indiquera qu'il peut s'aider depuis les alphas.

Observations :

L'élève a des difficultés à encoder et à se servir des lettres mobiles.

Analyse de la séance :

- La place du jeu a ici tout son sens dans la motivation et l'engagement des élèves. Tous les élèves étaient volontaires même les élèves les plus fragiles ou même les plus timides.

Le fait de jouer un rôle leur permet d'oser l'aventure de l'écrit. Dans un premier temps, le groupe peut aider l'enfant volontaire.

- L'appui par des référents sons est indispensable mais les affichages doivent être mis en présence des élèves et de manière modérée. L'enfant interrogé était incapable de se référer au mur des sons car les sons n'ont pas été vu et pourtant tout est accroché. Il faut savoir prendre son temps et sortir d'abord les initiales des jours de la semaine pour commencer puis faire des analogies avec certaines initiales des prénoms de la classe.
- Pour les premières fois, il est préférable que ce soit l'enseignant qui écrive le mot avec la participation des élèves pour encoder. C'est le moment du « spectacle de l'écriture », moment où les enfants vont prendre conscience que tout ce qui se dit s'écrit.



- Il est aussi nécessaire de prendre du temps pour expliciter la démarche de l'encodage avec en appui les référents sons.

Remédiations : La séance est refaite une seconde fois en tenant compte des préconisations évoquées lors de l'analyse en groupe.

Le mot à encoder était « MAÏS ». Les mots à une syllabe sont à privilégier en ce début d'année afin de bien ancrer et les bonnes pratiques et les bonnes références.

D'autres conseils ont été apportés :

- Le spectacle de l'écriture passe par le geste d'écriture afin que l'enfant comprenne la permanence de l'écrit, que ce que je dis s'écrit mais aussi le sens conventionnel d'écriture.
- La référence aux lettres déguisées lors de l'encodage du mot est essentiel pour formaliser la démarche.
- Attention à ne pas ajouter d'autres écrits pendant la phase d'encodage car cela pourrait être contre-productif et pourrait faire naître de la surcharge cognitive.



Ici par exemple, l'enfant doit comprendre qu'il peut s'appuyer sur la syllabe d'attaque d'un premier prénom et sur la syllabe finale d'un autre prénom. C'est une opération trop ambitieuse pour des élèves de moyenne section surtout en début d'année.

Autre séance préparée : le rituel du chaudron dans la deuxième classe de Moyenne section

Durée : environ 10 minutes

Niveau : classe de moyenne section 2

Lieu : coin regroupement

Matériel : un chaudron, une baguette magique, quelques toiles d'araignée, un chapeau de sorcière, un objet symbolisant un mot simple à encoder, un tableau, un velleda
Les lettres déguisées étudiées et affichées à proximité

Déroulement :

1^{er} temps : Le temps du scénario

L'enfant découvre un chaudron, une baguette magique et un chapeau de sorcier.
L'enseignante explique que la sorcière Grabouilla a déposé ce chaudron magique qui permettra aux élèves de découvrir des objets et leur donnera le pouvoir magique de les écrire.
Elle cherche ensuite un élève volontaire pour se lancer dans l'aventure de l'écrit.
L'élève désigné découvre une vis.



2^{ème} temps : encodage

Le mot à encodé est VIS. L'enseignante met à disposition des lettres mobiles car le geste graphique n'est pas maîtrisé en ce début de moyenne section.



L'enseignante phonémise le mot en insistant sur le phonème et indiquera qu'il peut s'aider depuis les alphas.

Observations :

- Beaucoup d'élèves veulent participer.
- Les élèves se servent des lettres déguisées étudiées.

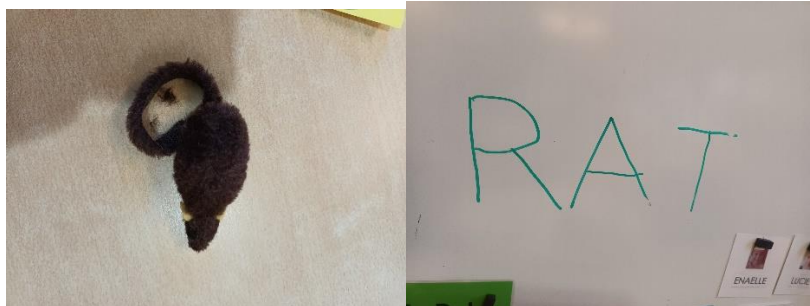
- L'enseignante a passé trop de temps à expliquer le sens du mot, l'attention des élèves étant très courte, nous avons perdu en efficacité.

Analyse de la séance :

- La place du jeu a ici tout son sens dans la motivation et l'engagement des élèves. Tous les élèves étaient volontaires même les élèves les plus fragiles ou même les plus timides. Le fait de jouer un rôle leur permet d'oser l'aventure de l'écrit. Dans un premier temps, le groupe peut aider l'enfant volontaire.
- L'appui par des référents sons est indispensable et doit être guidé et même mis en relation avec des mots connus ou souvent rencontrés comme les jours de la semaine et les prénoms de la classe.
- Il est évidemment nécessaire d'apporter un éclairage aux élèves lorsqu'ils ne connaissent pas l'objet présenté. Ce temps n'étant pas consacré au vocabulaire, il faut aller à l'essentiel pour ne pas perdre l'attention du groupe classe par rapport à l'objectif de base.

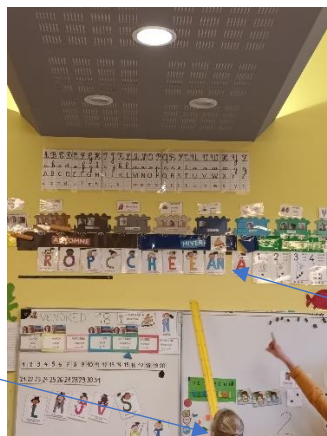
Remédiations : La séance est refaite une seconde fois en tenant compte des préconisations évoquées lors de l'analyse en groupe.

Le mot à encoder était « RAT ». Les mots à une syllabe sont à privilégier en ce début d'année afin de bien ancrer et les bonnes pratiques et les bonnes références.



D'autres conseils ont été apportés :

- La place des affichages dans une classe n'est pas anodine. En effet, les affichages doivent être à hauteur des yeux des élèves si l'on veut qu'ils s'en servent.



- Afin que les élèves retiennent davantage les sons des lettres déguisées, les gestes (mimes par rapport à la lettre comme le rugissement du tigre pour le « R ») accompagnant la phonémisation sont essentiels.
- Si les élèves de petite section ne peuvent écrire seul un mot au tableau lors de l'encodage, l'adulte prêtera son geste graphique. Un élève de moyenne section pourra, quant à lui, écrire seul s'il est en capacité de le faire.
- Avant toute activité d'encodage, il est nécessaire de compter les syllabes du mot et de les matérialiser sur le tableau pour des coupes.
- Les lettres muettes doivent être codées avec une croix en-dessous pour que les élèves comprennent le lien entre présence à l'écrit et absence à l'oral. Ceci évitera les malentendus cognitifs.
- Les références aux prénoms de la classe sont essentiels pour commencer à encoder.

Ces deuxièmes séances conjuguent toutes motivation, engagement des élèves, ritualisation et entrée dans l'écrit.

Une nouvelle fois, ces séances seront proposées toute l'année donc ritualisées avec des évolutions.

Séance 2 préparée : l'espace « ophtalmologue » en classe de moyens grands

Durée : environ 10 minutes

Niveau : classe de moyens/grands

Lieu : un espace identifié dans la classe

Matériel : une blouse de docteur, des paires de lunettes, des planches de lettres à lire

Déroulement :

1^{er} temps : **Le temps du scénario**



L'enseignante explique aux élèves le déroulement du jeu. Elle donne des précisions sur le métier d'ophtalmologue. Le matériel est présenté. Les rôles sont précisés : deux élèves minimum dont un patient et un ophtalmologue

2^{ème} temps : **Explication de la démarche**

L'ophtalmologue va interroger le patient à partir des planches de lettres en capitales. Le patient devra lire les lettres proposées.

Observations :

- Les élèves sont très motivés par ce nouveau scénario.
- L'élève qui joue le patient ne connaît pas bien ces lettres, il prend des indices sur les supports de lettres déguisées.

Analyse de la séance :

- La place du jeu a ici tout son sens dans la motivation et l'engagement des élèves. Tous les élèves étaient volontaires même les élèves les plus fragiles ou même les plus timides. Le fait de jouer un rôle leur permet d'oser l'aventure de l'écrit.

Remédiations envisagées :

- Afin de développer une autonomie maximale, l'enseignante pourrait ajouter une signalétique aux fiches afin de les classer par niveau de difficulté (ex : 1 étoile en gommette pour les fiches les plus simples, 2 étoiles pour les fiches à difficulté moyenne et 3 étoiles pour le reste)
- Pour que cet atelier contribue pleinement à l'apprentissage des lettres sans l'adulte, un mur sonore pourrait être installé. Ainsi, si la réponse est hésitante ou fautive, le recours à cet outil permettra l'apprentissage du nom de la lettre.
- Cet espace peut être abordé dans tous les niveaux de classe avec plus ou moins de lettres à identifier.

Séance 2 préparée : le spectacle de l'écriture chez les TPS/PS

Durée : environ 10 minutes

Niveau : classe de tps/ps

Lieu : coin regroupement

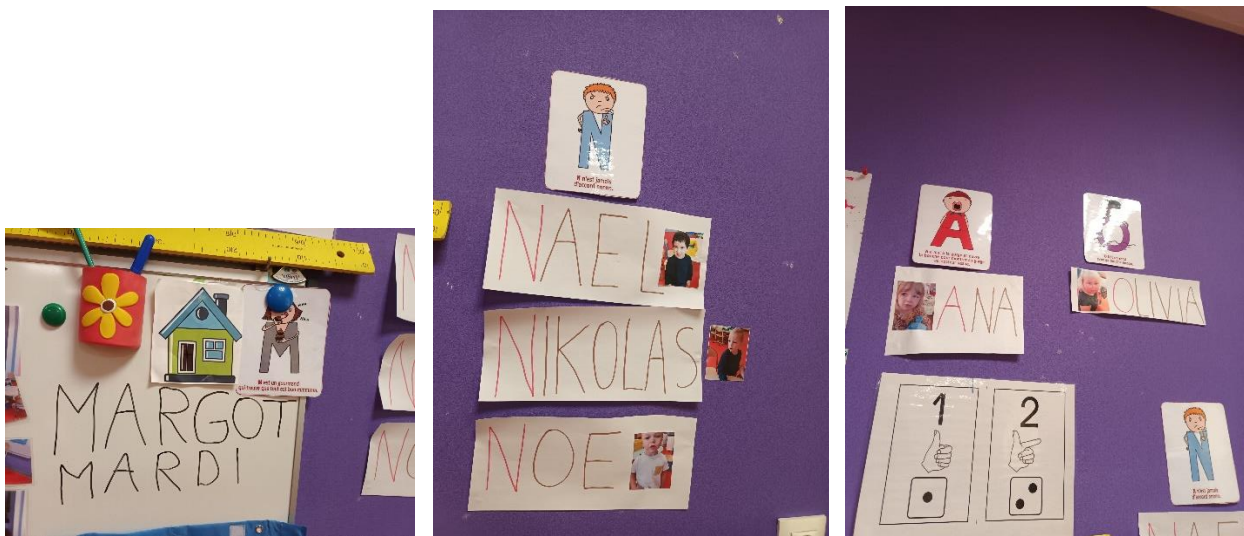
Matériel : les lettres déguisées étudiées

Déroulement :

1^{er} temps : Le spectacle de l'écriture

Chaque matin, l'enseignante va proposer aux élèves le spectacle de l'écriture avec les prénoms des absents ou avec un autre mot de son choix. Elle phonémise toutes les lettres du mot encodé. Elle fait référence au moins pour l'initiale aux lettres déguisées.

L'enseignante reste sur le même phonème d'attaque plusieurs jours pour bien ancrer le son des lettres étudiées en proposant d'encoder des mots commençant par la même lettre.



Observations :

-Les élèves sont très attentifs et miment les gestes des lettres déguisées (véritable aide)

Analyse de la séance :

- Les élèves sont très réceptifs.
- Les références aux prénoms de la classe commençant par le même phonème sont importantes car le prénom est fort empreint d'affect.
- Les jours de la semaine vus régulièrement peuvent aussi être un point d'ancrage pour le son des lettres surtout l'initiale pour ne pas trop surcharger cognitivement le jeune enfant.
- Le classement des prénoms par initiale est précieux. Le lien entre les lettres déguisées et les initiales de prénoms fait sens.

Séance 2 préparée : l'espace « facteur » dans la classe de grande section

Durée : environ 30 minutes

Niveau : classe de grande section

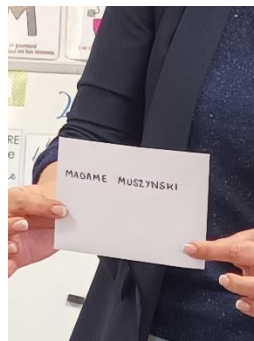
Lieu : dans la classe

Matériel : un déguisement de facteur, une boîte aux lettres, des papiers, des enveloppes, des timbres factices, une lettre type, des étiquettes prénoms de la classe avec photos.

Quand : à l'accueil ou lors d'un moment libre mais surtout après avoir été initié en atelier dirigé.

Déroulement :

1^{er} temps : **Le temps du scénario**



La directrice tape à la porte et apporte une lettre à l'enseignante. L'enseignante montre aux élèves l'enveloppe et interroge les élèves sur les quelques mots écrits sur l'enveloppe. Les élèves apprennent alors ce qu'est un destinataire.

L'enseignante ouvre l'enveloppe, en sort une lettre et la lit. Elle montre la signature et explique son intérêt.

2^{ème} temps : **Explication de la démarche**

Les élèves vont donc apprendre les codes de la lettre en atelier dirigé. Après avoir revu le contenu de la lettre, ils vont à leur tour choisir leur destinataire. Ils se mettront d'accord pour le contenu de leur message (exemple : Bonjour ou Salut...). Avec l'aide de l'enseignante, ils vont donc encoder le mot choisi, apposer le nom du destinataire sur l'enveloppe et signer à la fin du message.

1. On cherche à qui on va écrire (le destinataire) et on écrit son nom au milieu de l'enveloppe.
2. On cherche ce qu'on va écrire en premier.



3. On compte les syllabes, on trace les coupes.

4. On encode chaque syllabe en se référant aux lettres déguisées

5. On ajoute le prénom du destinataire à côté du mot encodé.
6. Puis en bas, on signe son prénom pour savoir à qui on écrit.
7. On met le courrier dans l'enveloppe.

Dans un second temps, la boîte aux lettres sera présentée aux élèves ; un élève qui n'a pas participé à l'atelier dirigé sera choisi pour se déguiser en facteur et jouer le rôle.



Ensuite, les élèves vont poster leur lettre dans la boîte aux lettres. Dans un second temps, le facteur va ouvrir la boîte aux lettres et va essayer de lire les noms sur les enveloppes afin de les distribuer. Le courrier distribué, les élèves vont essayer de décoder le message écrit ainsi que le nom du destinataire.



Observations :

-Les élèves sont très motivés par ce nouveau scénario et maîtrisent déjà l'encodage de certains phonèmes.

Analyse de la séance :

- Il est important que tous les élèves passent en atelier dirigé pour bien comprendre les codes de l'écrit quant à la lettre.
- Il faut prêter une attention particulière aux matériels mis à disposition , à la place de cet espace et aux temps consacrés pour conserver la motivation et l'engagement des élèves.
- L'espace ne doit pas être trop éloigné des référents lettres et autres...

- L'enseignante doit apprendre aux élèves à se servir d'autres référents dans la classe et aussi de l'appui syllabique (exemple : une syllabe dans un prénom).

Prolongements envisagés :

Il est possible d'étoffer l'écrit en produisant petit à petit des phrases, en apposant la date, en ajoutant l'adresse... pour les élèves les plus à l'aise.

Documents mis à disposition :

Capsule vidéo d'une séance autour du mot

<https://tube.ac-amiens.fr/w/05e40ab4-5d5f-4db6-ab3d-1ff15dc2bca4>

capsule vidéo d'une séance autour de la syllabe

<https://pedagogie-nord.ac-lille.fr/IMG/mp4/art2-annexe5-principe-alphabetique-niv2-syllabes.mp4>

capsule vidéo d'une séance autour du phonème

<https://pedagogie-nord.ac-lille.fr/IMG/mp4/art2-annexe6-principe-alphabetique-niv3-phonemes.mp4>

guide départemental sur la conscience phonologique et la connaissance des lettres

<http://pedagogie-62.ac-lille.fr/maternelle/conscience-phonologique-et-principe-alphabetique/guide-departemental/view>

liste des mots orthographiquement transparents sans difficulté orthographique (pas de lettres muettes, pas de consonnes doubles) pour l'encodage

https://tribu-sup.phm.education.gouv.fr/toutatice-portail-cms-nuxeo/binary/mots_orthographiquement_transparents_2020.pdf?type=FILE&path=%2Fdefault-domain%2Fworkspaces%2Fespace-plan-francais-saint-denis-5%2Fdocuments%2Fcode%2Fmots-orthographiquement&portalName=foad&liveState=true&fieldName=file:content&t=1625871967

Produire de l'écrit au cycle 1 : les essais d'écriture

<https://conservatoire.etab.ac-lille.fr/produire-de-lecrit-en-cycle-1-les-essais-decriture/>

